

[319_{v2}] Creation Clic et Creation Clic Acoustic

CONDITIONS

SUPPORTS

ACCESSOIRES

MISE EN ŒUVRE

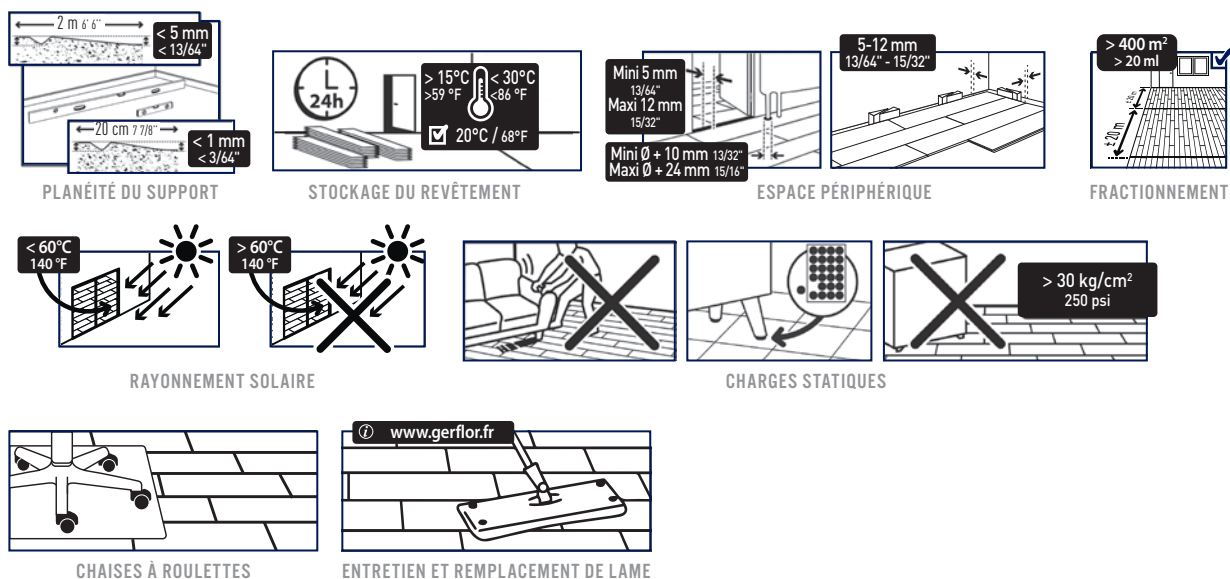
CONDITIONS DE POSE

PLANÉITÉ DU SUPPORT	Planéité : < 5 mm sous la règle de 2 m et < 1 mm / 20 cm	Support plan, propre, sain, sec et solide
STOCKAGE DU REVÊTEMENT	Minimum 24 h avant la pose	Stockage du revêtement dans le local de destination
TEMPÉRATURE DE POSE	+ 15°C < T < + 30°C Température du sol > 15°C	Idéalement 20°C
ESPACE PÉRIPHÉRIQUE	5 mm si longueur installée < 5 ml 8 mm si 5 ≤ longueur installée < 10 ml 10 mm si 10 ≤ longueur installée < 15 ml 12 mm si longueur installée ≥ 15 ml	En pourtour de pièce, autour des objets fixes (colonnes, îlots de cuisine...) et au seuil des portes. Cet espace doit être recouvert par un profil de finition. Pièces humides : Mastic MS Polymère ou PU sous le profil de finition.
FRACTIONNEMENT	Tous les 20 ml ou surface > 400 m ²	Chaque pièce ou local fermé est considéré séparément. Fractionner la pose en créant un espace de dilatation selon la géométrie et la surface totale de chaque pièce. Cet espace doit être recouvert par un profil de finition ROMUS.
RAYONNEMENT SOLAIRE DIRECT (ZONE D'ENSOLEILLEMENT, DE BAIE VITRÉE, FENÊTRE DE TOIT, SKYDOME...) OU AUTRE SOURCE DE CHALEUR	Uniquement si température du sol < 60°C	La pose libre est admise dès lors que la température ambiante est régulée et seulement si la température au sol ne dépasse jamais 60°C. Pour des longueurs de pose < 5 m, l'espace périphérique doit être augmenté à 8 mm. Si la température du sol peut dépasser 60°C, contacter GERFLOR.
VÉRANDA	Proscrit	Proscrite, quel que soit le support
MISE EN SERVICE	Immédiate après l'installation	

CONDITIONS D'USAGE

TEMPÉRATURE D'USAGE	+ 8°C < T < + 40°C	Idéalement 10°C < T < 30°C
CHARGES STATIQUES	< 30 kg/cm ² et < 200 kg/appui	Proscrire les embouts caoutchouc. Utiliser des embouts plats (non coniques), sans motif et adaptés au PVC. Protéger les pieds de mobilier.
CHAISES À ROULETTES	Roulette compatible PVC selon EN 12529	Recommandation : plaque de protection sous chaise à roulettes.

Ces produits ne sont pas adaptés à la pose en GSA/GSB ni au trafic de transpalettes.



IMPORTANT : Les informations contenues dans ce document sont valables à compter du : 07/01/2026 et susceptibles d'être modifiées sans préavis. L'évolution de la technique étant permanente, il appartient à notre clientèle, avant toute mise en œuvre, de vérifier auprès de nos services que le présent document est bien celui en vigueur.

Gerflor

[319_{v2}] Creation Clic et Creation Clic Acoustic

CONDITIONS

SUPPORTS

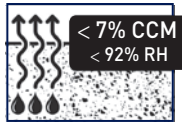
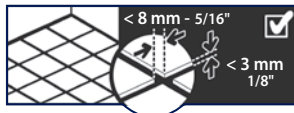
ACCESSOIRES

MISE EN ŒUVRE

SUPPORT

CONDITIONS

Pour la pose de ce revêtement

Support à base de liant hydraulique (dalle ou sol béton, chape ciment, chape anhydrite...)	✓	Ciment : < 7 % CCM, 92 % RH - Chape anhydrite : < 1 % Si nécessaire, préparer le support et réaliser un enduit de lissage pour éliminer les irrégularités.	
Carrelage	✓	Si joint < 8 mm de large et < 3 mm de profondeur, sans désaffleurer, sinon enduit de lissage ou de jointoiement. 1 mm de désaffleurer est autorisé avec Creation Clic Acoustic	
PVC / Linoleum / Caoutchouc compact collé	✓	Après vérification et réparation selon l'état du revêtement. Si plus de 10 % de la surface est en mauvais état, il convient de déposer puis de faire une nouvelle préparation de sol.	
PVC isophonique collé	!	AUTORISÉ UNIQUEMENT AVEC CREATION CLIC ET DANS LES LOGEMENTS (locaux classés U2S ou CEN : 23-31). Après vérification et réparation selon l'état du revêtement. Si plus de 10 % de la surface est en mauvais état, il convient de déposer puis de faire une nouvelle préparation de sol.	
Moquette / PVC envers textile pose semi libre	✗	Proscrit	
Dalles vinyle Amiante	✓	Sous réserve de respecter la réglementation en vigueur	
Sous-couches acoustiques	✓	Sous-couche acoustiques Gerflor uniquement, selon les associations suivantes : - Silence Plus 19dB, Acoustic 15 dB ou Acoustic Plus en association avec Creation 40 Clic ou Creation 55 Clic - Acoustic 15dB ou Acoustic Plus en association avec Creation 70 Clic - Proscrit avec Creation Clic Acoustic Se référer au Principe de Mise en Œuvre associé à chaque sous-couche.	
Parquet collé ou flottant / stratifié / Panneau bois flottant	✗	Dépose	
OSB	!	Ragréage fibré obligatoire après traitement éventuel des désaffleurs et joints entre panneaux.	
Parquet cloué sur lambourdes ventilé en sous face / Plancher sur solivage (CTBH / CTBX)	✓	Traiter les défauts éventuels du support (désaffleurs, ouvertures entre lames ou panneaux...)	
Sol chauffant réversible, max 28°C	✓	Autorisé	
Sol chauffant à eau chaude, max 28°C autorisé	✓	Autorisé	
Plancher Rayonnant Électrique	✗	Proscrit	

La reconnaissance et la préparation du support doit se faire conformément au DTU 53.12.

Pour toute information concernant le produit et son domaine d'emploi, voir la Fiche Technique : www.gerflor.fr

[319_{v2}] Creation Clic et Creation Clic Acoustic

CONDITIONS

SUPPORTS

ACCESSOIRES

MISE EN ŒUVRE

OUTILLAGE	Cutter - Mètre ruban - Règle métallique - Maillet anti-rebond - Réf. : 94964 de ROMUS - Tire-lame - Cale à frapper Cisaille démultipliée - Réf. ROMUS : 93401 / JANSER : 237 530 000
SOUS-COUCHE	Gerflor Acoustic 15 dB - Réf. : 17980001 - Voir Principe de Mise en Œuvre [330] Gerflor Silence Plus 19 dB - Réf. : 59490001 - Voir Principe de Mise en Œuvre [331] Gerflor Acoustic Plus - Ref. : 07040001 - Voir Principe de Mise en Œuvre [332]
FINITIONS	Plinthe Design - Réf. : 6086 / Plinthe Design - MDF - Réf. : 5947 - Voir Principe de Mise en Œuvre [504A] et [504B]. Seuil multifonction : Seuil Design - Réf. : 0647 Pièce humide : Mastic MS Polymère ou PU.

[319_{v2}] Creation Clic et Creation Clic Acoustic

CONDITIONS

SUPPORTS

ACCESSOIRES

MISE EN ŒUVRE



Avant l'installation, examiner le revêtement. Il doit faire partie du même lot de fabrication.
En cas de défauts d'aspect, informer GERFLOR et ne pas procéder à la pose sans son accord.

CALEPINAGE

- Mélanger les lames / dalles de plusieurs cartons de la même série.
- Orienter les lames / dalles dans le sens de la lumière ou dans le sens de la circulation.
Pour des pièces de grandes dimensions, orienter idéalement les lames/dalles dans le sens de la longueur de la pièce.

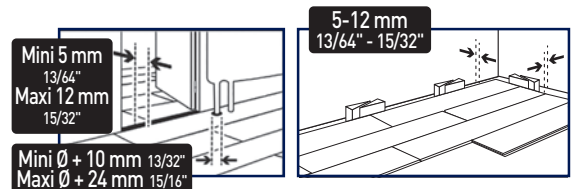
- Espace périphérique : en pourtour de pièce, autour des objets fixes et au seuil des portes, selon les consignes suivantes :

Espace Périphérique		longueur de la pose (ml)			
		< 5	5 ≤ L < 10	10 ≤ L < 15	≥ 15
Rayons du soleil directs*	Non	5 mm			
	Oui	8 mm	8 mm	10 mm	12 mm

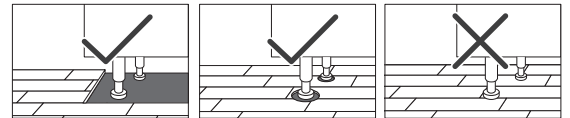
* La température du sol ne doit jamais dépasser 60°C.

Cet espace doit être recouvert par un profil de finition.

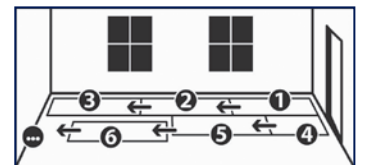
Pièces humides : Mastic MS Polymère ou PU sous le profil de finition.



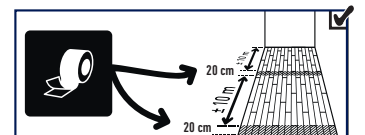
- Les **équipements lourds (éléments ou îlots de cuisine, armoires intégrées...)** doivent être installés préalablement à la pose du revêtement de sol, et l'espace périphérique doit être respecté autour des pieds de ces équipements.



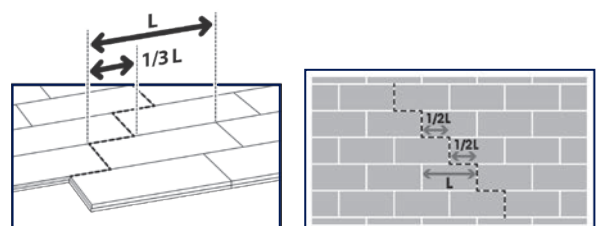
- Démarrer la pose dans un angle de la pièce. La pose se réalise en ayant toujours les rainures apparentes vers soi.



- Dans les couloirs ou pièces étroites, maintenir les lames/dalles tous les 10 ml avec un adhésif double face (ex. Fix&Free de GERFLOR) pour éviter le glissement des rangées.



- D'une rangée à l'autre, les lames doivent être décalées idéalement d'1/3 de lame, ou bien posées à joint perdu. Dans ce cas, décaler les lames de 25 cm minimum et commencer la rangée suivante avec la chute de la dernière lame de la rangée précédente. Éviter les petites coupes aux extrémités des rangées.



Les dalles doivent être posées en coupe de pierre (décalage d'1/2 dalle).

Gerflor

[319_{v2}] Creation Clic et Creation Clic Acoustic

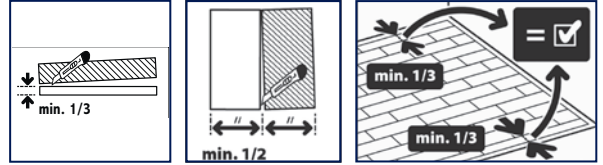
CONDITIONS

SUPPORTS

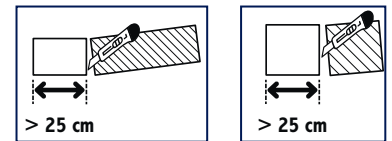
ACCESSOIRES

MISE EN ŒUVRE

- La largeur des lames / dalles en périphérie doit être $> 1/3$ de lame ou $1/2$ dalle.

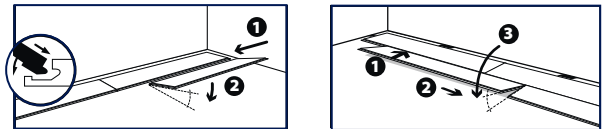


- La longueur des lames / dalles doit être > 25 cm aux extrémités des rangées, en particulier au droit des entrées et passages de porte.

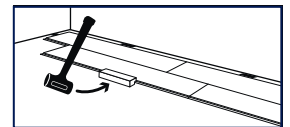


ASSEMBLAGE ET DÉCOUPE

- Commencer l'assemblage par le grand côté en inclinant la lame puis bien positionner la languette du petit côté au dessus de la rainure de la lame précédente et emboîter le petit côté. Utiliser un maillet anti-rebond si nécessaire.



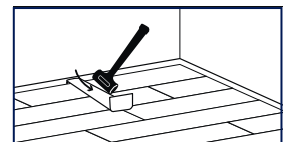
- Finir l'assemblage à l'aide d'une cale à frapper et d'un maillet anti-rebond.



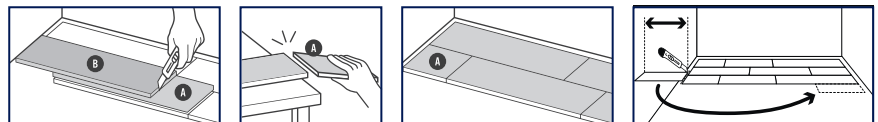
- S'assurer qu'il n'y a pas de désaffleurs entre les lames / dalles.

Un mauvais emboîtement peut engendrer un problème d'alignement, d'écart entre lames/dalles ou de casse du clic. Au besoin réajuster l'alignement à l'aide d'une cale à frapper + maillet.

- Pour l'assemblage de la dernière rangée, utiliser un tire-lame et un maillet anti-rebond.



- Découpe périphérique par report. La chute de pose peut être réutilisée au début d'une rangée.



- Découpe autour des pieds d'huisserie.

Utiliser une cisaille démultipliée.
Référence ROMUS : 93401 / JANSER : 237 530 000.

